

Spooky²



Handleiding Spooky² voor de starter

Inhoudsopgave

1. AANDACHT VOOR HET VOLGENDE:.....	4
2. SOFTWARE INSTALLEREN.	5
2.1 “Spelen” met de software.	8
3. INSTALLEREN VAN DE DRIVERS	8
3.1 Generator(s) opnieuw laden	8
4. De Spooky2 Directory.....	9
5. De generator(s).....	10
5.1 De Booster	10
5.2 Aansluitingen van de attributen aan de booster:	10
6. De Mogelijkheden	11
7. De programma’s gebruiken.....	12
7.1 De kant-en-klare-preset gebruiken.	12
7.2 Zelf een preset met ‘Shell (Empty) Preset’ maken.....	13
7.3 De gemaakte preset van een ander gebruiken.	14
8. Het uitvoeren van een preset op de generator.....	14
8.1 Uitvoeren in contact-mode (C).....	14
8.2 Uitvoeren in remote (R)	15
8.3 De Remote testen.....	16
8.4 Werken met DNA-profielen.....	16
9. Detoxen doen we eerst (bij chronische problemen).....	16
10. Overzicht van de PRESETS.	17
11. De databases in ‘Programs-tab’	19
11.1 De Russische mentale frequenties in (RUSS)	21
12. De menubalk nader bekeken.	22
13. Het inbrengen of verwijderen van medicijnen e.d. (MW).	24
13.1 Uitvoeren in contact-mode (C) van MW.	24
14. Ongedierte bestrijden.	25
15. BACH FLOWERS	26
16. ESSENTIËLE OLIËN.....	26
17. Bandbreedten van pathogenen.....	27
18. Effectiviteit	29
19. Software up-to-date houden.....	32
20. De overige mogelijkheden, accessoires.	32
20.1 Cold Laser (L)	32
20.2 PEMF-spoel (Coil)	33

20.3 Interne elektrode.....	33
21. GenX of GenXpro laden met programma's	34
22. Offline gebruik van de GenX of GenXpro	35
23. Oefeningen	36
Oefening 1	36
Oefening 2	36
Oefening 3	37
Notities:	38

1. AANDACHT VOOR HET VOLGENDE:

We passen géén bio-resonantie toe op:

- zwangere vrouwen.

We gebruiken géén handcilinders (C), TENS pads (C), PEMF-Spoel (Coil) of Scalarveld (S) of (SS) bij:

- mensen met pacemakers of andere elektronische middelen in of aan hun lijf.

Remote (R) en Laser (L) zijn dan even de enige mogelijkheden als starter.

Plasma (P) en Ultrasonic kunnen ook zonder problemen maar dat is voor later (gevorderden).

We gebruiken géén handcilinders (C), TENS pads (C) of PEMF-Spoel (Coil):

- boven de schouders.

Op de website van spooky2 staat het volgende:

Disclaimer : De informatie en producten op deze website zijn niet goedgekeurd door de FDA, zijn alleen bedoeld voor educatieve doeleinden en zijn niet bedoeld ter vervanging van medisch advies, diagnose of aanbevelingen van uw arts of zorgverlener. Deze site beweert niet dat producten, therapieën of diensten hierin ziekten zullen genezen.

Deze handleiding is samengesteld door Maran Verhoeven.

De bedoeling van deze handleiding is een ondersteuning in het gebruik van de Spooky2 software en Spooky2 apparatuur te geven.

Deze handleiding is voorzien van een ringbinding en gedrukt door EZbook.nl

Bent u in het bezit van de pdf-file, dan kunt u een hardkopie verkrijgen, tegen betaling, door een e-mail te zenden naar maran@omsairam.nl

Wij hebben een website voor bioresonantie:

www.omsairam.nl

en dan verder naar bioresonantie.

Wij hopen met deze handleiding de Nederlandstalige gebruikers (en ook Belgen) een steuntje in de rug te geven.

2. SOFTWARE INSTALLEREN.

Op <https://www.spooky2.com/downloadspage/> downloaden we:

FULL PACKAGE:

Spooky2 Starter Pack 20221103

♥ Contains the latest Spooky2 Full Installer software, the Spooky2 User's Guide, the Spooky2 Quick Guide, and the Spooky2 Resources Directory (all separately linked below).

In dit geval (dec 2022) is de 20221103 de meest recente versie van de software.

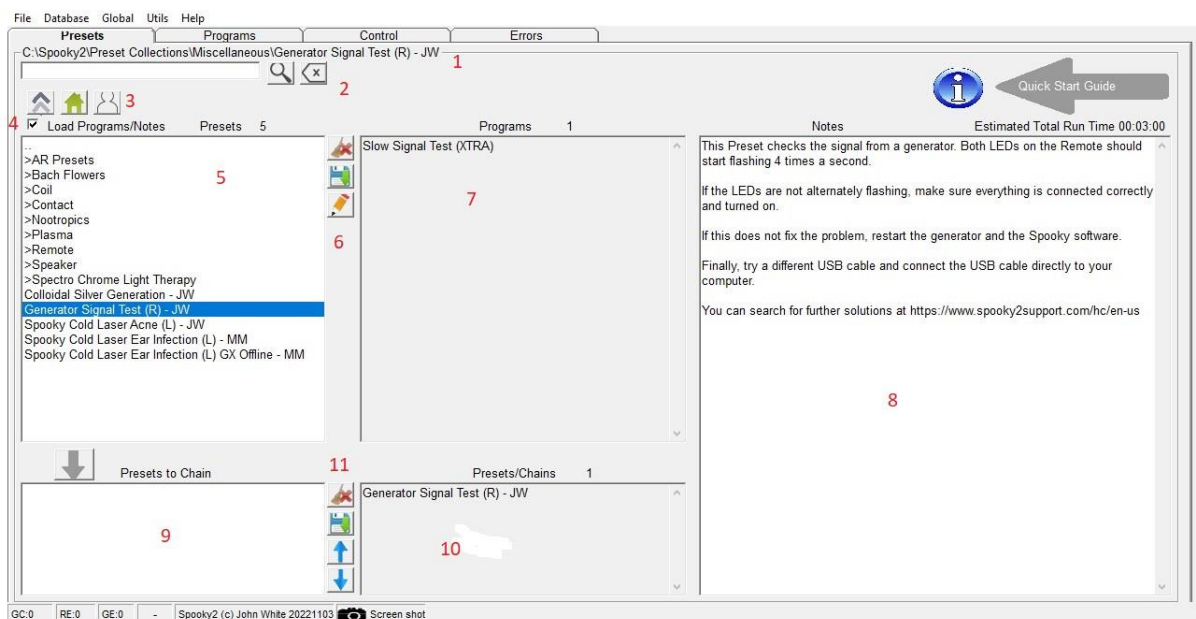
We installeren dit pakket op een PC met windows vanaf XP of een jongere versie (vista, 7, 10, 11).

Wanneer we de software geïnstalleerd hebben, starten we het programma Spooky2 en wachten (we zien de databanken geladen worden, dan even niets en dan wordt de encyclopedie geladen) totdat de vraag komt: Install drivers. Hier kiezen we “nee” en we zien de software van Spooky2 in ‘test-mode’ verschijnen. We kunnen nu de software gebruiken zonder gebruik te maken van fysiek aangekoppelde generators.

Als alles gereed is en de software is geopend dan kunnen we in het menu kiezen voor “Utils” en dan de eerste optie “Toggle Advance Features”.

Hiermee worden er meer tabbladen zichtbaar.

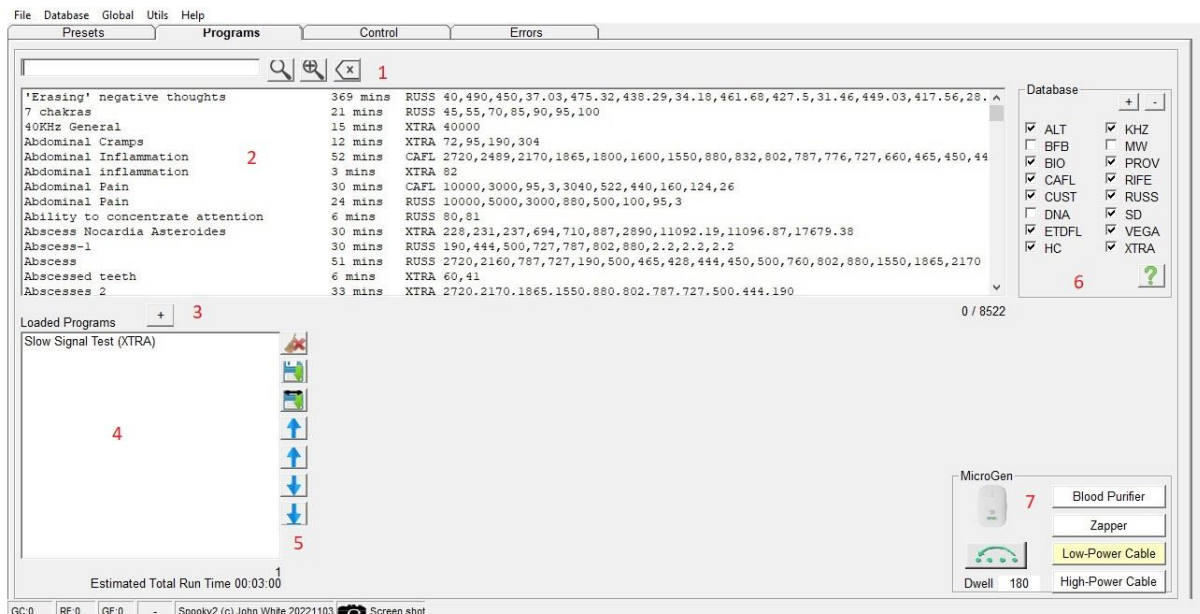
Voor een beginner kan dat te veel zijn. Dus laten we het eenvoudig houden en houden deze “Toggle Advance Features” functie uit.



Deze noemen we de ‘Preset-tab’ Met [x] verwijzen we naar de nummers!

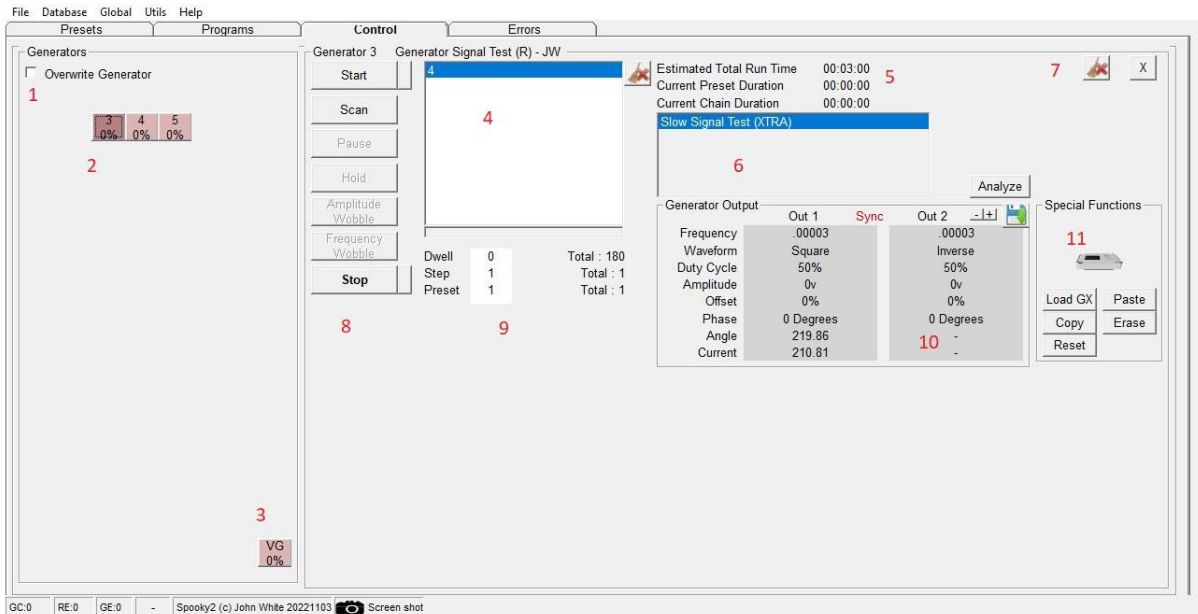
[1] Hier zie je de preset naam

- [2] Het zoekvenster, vergrootglas om te zoeken en x om te verwijderen
- [3] Manoeuvreren door de presets, linker knop hogerop in de presets, tweede (huisje) naar het begin en de derde (poppetje) naar User.
- [4] Check box om program/notes aan de preset (schil) aan of uit te zetten.
- [5] Presets venster
- [6] Knoppen, waarvan nu alleen de middelste, de 'save-knop' belangrijk is
- [7] Hier staat het programma van de preset
- [8] Notes; extra informatie van hoe en wat te handelen
- [9] Presets to chain; voor de gevorderde gebruiker
- [10] Presetchains; welke presets er in een chain zijn verwerkt
- [11] Knoppen om in de presetchains zaken te kunnen wijzigen; voor de gevorderde gebruiker



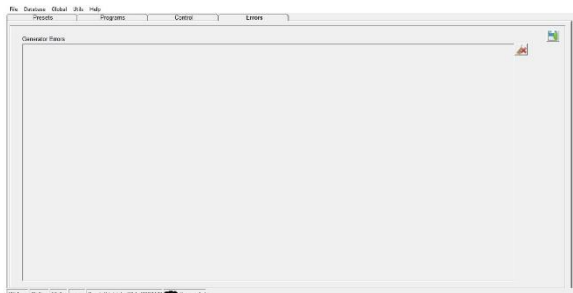
Deze noemen we de 'Programs-tab'

- [1] Het zoekvenster, vergrootglas om te zoeken, (zoeken +) , en x om te verwijderen
- [2] Venster van de programma's
- [3] Het '+ knopje' om programmaregels toe te voegen aan dat wat jij nodig hebt
- [4] Venster van jouw gekozen programma's
- [5] Knoppen om te wijzigen in je venster aan te brengen; LET OP: één programmaregel verwijderen doe je met een dubbele klik op die regel.
- [6] De Databases, met de + en – zet je alles aan of uit en met aanvinken per item aan of uit
- [7] Gebruiken we niet.



Deze noemen we de 'Control-tab'

- [1] 'Overwrite generator', dit vinken we altijd eerst aan voordat we een generator kiezen.
- [2] De generators die zijn aangesloten
- [3] VG is een virtuele generator die je altijd kunt gebruiken om iets te testen
- [4] Hier staan de frequenties van je gekozen of gemaakte preset
- [5] Tijdinformatie over de actuele preset.
- [6] De gekozen programma's
- [7] Alles wissen
- [8] Knoppen om het programma te bedienen; Start om een programma te starten, pauze om even te kunnen pauzeren en stop om het programma direct te beëindigen.
- [9] Info over de preset
- [10] Wanneer preset loopt zie je hier wat naar de generator wordt verzonden
- [11] Om een genX of genXpro te kunnen programmeren e.d.



Deze noemen we de 'Error-tab'

AANDACHT: Zorg dat de PC niet in een slaaptoestand terecht komt (instellingen via windows).

2.1 “Spelen” met de software.

We hebben altijd de mogelijkheid om met de software te “spelen” zonder fysieke generator (test-mode).

Onder de ‘Control-tab’ vind je een VG-knop (Virtuele Generator) [3] waarmee je presets en programma’s kunt testen zonder dat er een generator is aangesloten.

In het Menu onder Help vind je de ‘User’s Guide’, een Engelstalige handleiding.

Er is ook een boekje ‘Spooky2 Quick Guide’, Engelstalig, zie op de spooky2 site

3. INSTALLEREN VAN DE DRIVERS

Om de apparaten van Spooky2 (de generatoren XM, GenX of GenXpro) te kunnen gebruiken, dienen we de drivers te installeren.

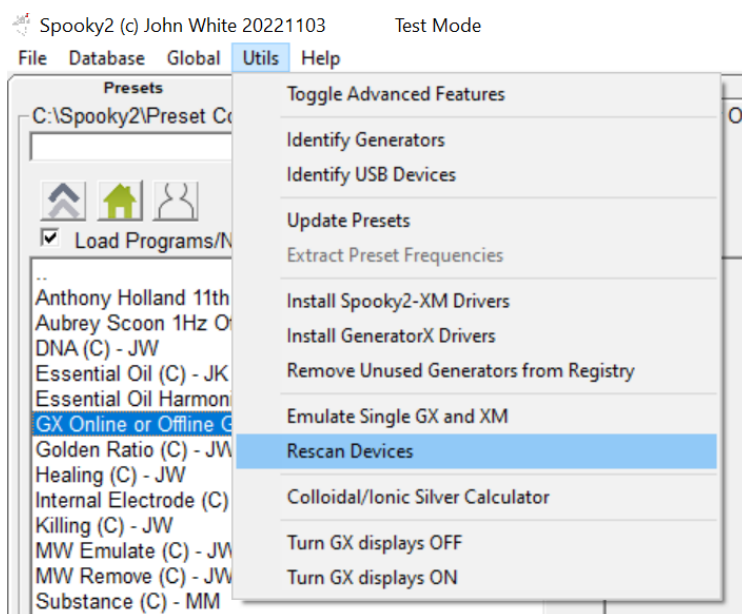
Dit kan op twee manieren.

We kiezen hier de manier door de software af te sluiten.

De generatoren aan te sluiten m.b.v. de USB-kabel in de PC en de 5 volt adapter (XM) of 12 volt adapter (GenX of GenXpro) in het stopcontact. Dan zet je de generator(s) aan.

Nu start je de Spooky2 software weer op en wanneer deze dan vraagt naar “install generators”, dan kies je daarvoor. De installer geeft aan wat je dan moet doen. Als alles goed is gegaan dan zie je de generator(s) staan in de ‘Control-tab’ van de software.

3.1 Generator(s) opnieuw laden.



Zijn de drivers geïnstalleerd en de generator(s) aangesloten maar je ziet deze niet in de ‘Control-tab’ dan kun je ze opnieuw laten zoeken met behulp van de menubalk:

Utils > Rescan Devices

In dit menu zien we ook de mogelijkheid om de XM of GenX drivers te installeren (de tweede mogelijkheid)

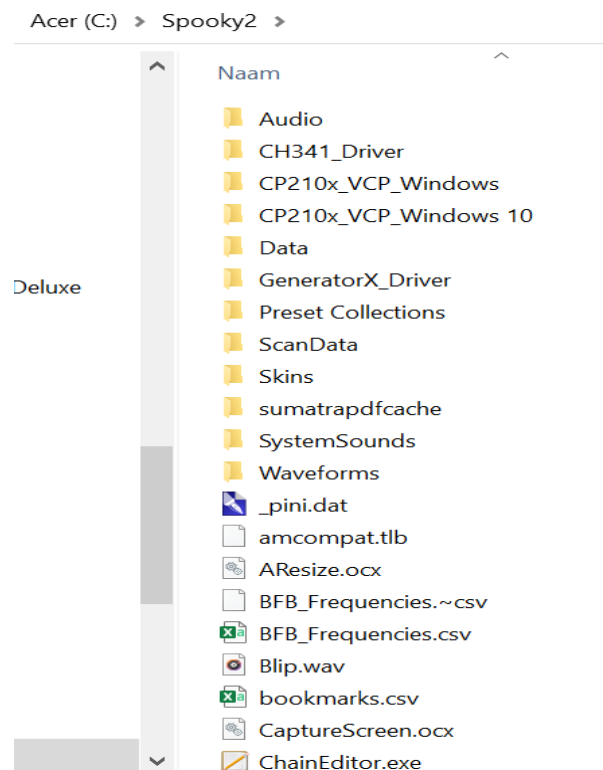
4. De Spooky2 Directory

Op de harde schijf is een map (directory) aangemaakt: c:\Spooky2\

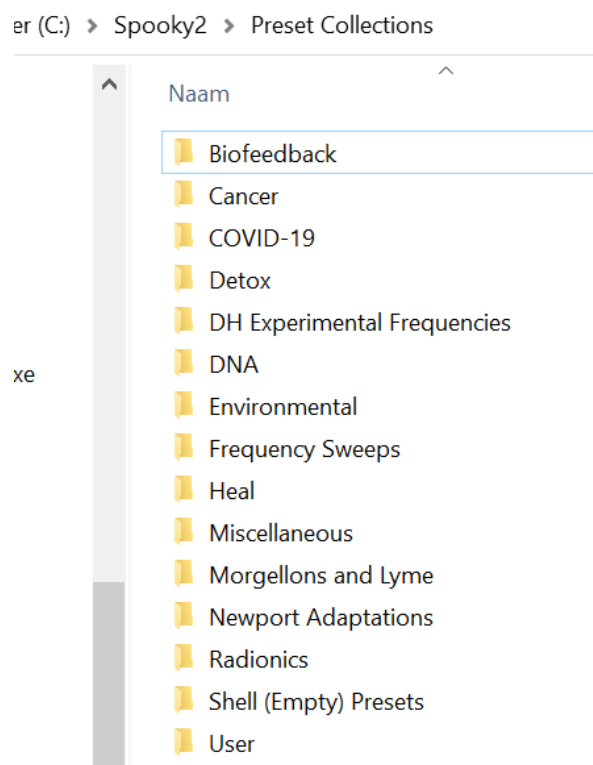
We zien in deze directory ook de mappen o.a. Data, Preset Collections en Scandata.

Met name de Preset Collections is een map waar we wel eens naar toe moeten gaan.

Onder deze map zit de map User.



In de map 'Preset Collections' bevindt zich onder in de map 'User'. Hierin worden de door ons gemaakte programma's opgeslagen.



5. De generator(s)

We hebben de XM-generator; een blauwe unit en deze heeft maar één OUT1 en één OUT2

De kenmerken van de XM zijn:

- Frequentie bereik van 0 tot 25 mega Hertz,
- heeft 1 generator met 2 out-poorten,
- Gebruikt een 5 volt adapter,
- Is bruikbaar met Contact, Remote, PEMF-spoel, Cold Laser, Spooky Central unit,
- Biofeedback is mogelijk met polssensor (duur 1uur), niet aan te bevelen,
- Dient met de computer te zijn verbonden om te kunnen werken,
- Lage kosten generator.

De GenX of GenXpro generator zijn twee generators in één zilverkleurige unit.

- Frequentie bereik van 0 tot 40 mega Hertz,
- Heeft 2 generators elk met 2 out-poorten, dus totaal 4 out-poorten
- Gebruikt een 12 volt adapter,
- Is bruikbaar met Contact, Remote, PEMF-spoel, Cold Laser, Spooky Central unit, Sample Digitizer, Scalar
- Biofeedback is mogelijk met Current en Angle – snellere scans met TENS pads (6 min voor fast-scan)
- Voorkeur is met de computer te werken maar kan ook stand-alone met eenvoudige presets,
- Aanzienlijk duurdere generator.

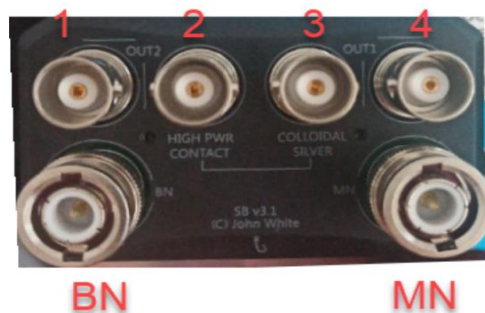
We hebben dus een G1-poort met één OUT1 en één OUT2 en we hebben een G2-poort met één OUT1 en één OUT2

We kunnen direct aansluiten op een OUT1 uitgang.

Maar beter is het om een, wat we noemen Booster te plaatsen.

5.1 De Booster

De booster plaatsen we dan met een kant op de OUT 1 en OUT 2 poort en de andere zijde ziet eruit als de afbeelding hiernaast



Nr 1 is een verlenging van de OUT2

Nr 2 is een versterkte 'signaalmix' van OUT1 en OUT2

Nr 3 is een minder versterkte 'signaalmix' van OUT1 en OUT2

Nr 4 is een verlenging van de OUT1

BN is een Binaire uitgang

MN is een Manuele uitgang

5.2 Aansluitingen van de attributen aan de booster:

Hoe verbinden we de attributen, dat zien we in onderstaande schema:

A: XM, GenX of GenXpro: Generator G1 of G2 (zijn dus de OUT1 en OUT2 poort van een generator)

B: OUT1 of OUT2 of Booster (is de aansluitzijde van de booster met de generator)

C: Bovenste rij van Booster: 1 = OUT2 2 = High P 3 = Low P 4 = OUT1

D: Onderste rij van Booster: BN MN

ATRIBUUT	A	B	C	D
BioFeedBackS (C)	XM*, G1 of G2	OUT 1	--	--
SampleDigS (C)	G1 of G2	OUT 1	--	--
COIL	XM, G1 of G2	BOOSTER	2 HP	--
COLT LASER	XM, G1 of G2	OUT 1 (OUT2)**	--	--
COLT LASER	XM, G1 of G2	BOOSTER	4 (1)**	--
CONTACT (hand of TENS pads)	XM, G1 of G2	BOOSTER	2 HP of 3 LP indien te heftig	-
REMOTE	XM, G1 of G2	BOOSTER	--	BN
INTERNAL	XM, G1 of G2	BOOSTER	3 LP	--

(*) XM werkt met hartslagmeting vanuit oor of vinger, duurt erg lang en is minder secuur dan met GenX(pro)

(**) als je twee cold lasers aan sluit, bv. De wrist en de twin.

6. De Mogelijkheden

We hebben met Spooky2 veel mogelijkheden om frequenties uit te zenden zoals we in bovenstaande tabel al hebben kunnen zien.

We hebben een Preset (zeg maar 'de schil'; dat omvat de instellingen van het signaal) met daarin een programma (de frequenties met een tijdsduur); dit noemen dit een Preset; Deze zijn direct bruikbaar.

We hebben ook een Shell (Empty) Preset zonder programma (een 'schil' die nog leeg is; dus geen programma bevat. We noemen dit een Shell (Empty) Preset. Deze zijn niet direct bruikbaar omdat er nog een programma in moet komen.

We hebben bepaalde afkortingen achter een preset om te laten zien met welk attribuut deze dient te worden ingezet. Daarvoor gebruiken we afkortingen tussen haakjes in de Presets

(P) Plasma. Hiervoor gebruiken we de Central unit met de Plasmabol of Plasma-tube. Dit is het krachtigste medium om in te zetten.

(C) Contact. Hiervoor gebruiken we de handcilinders of de TENS pads (wat we op de huid kunnen plakken). Er zijn nog andere mogelijkheden; bv Interne Elektrode voor (vagina of anus) of TENS-handschoenen,- sokken, -banden. Contact is na Plasma het krachtigste middel. We dienen dit bij problemen, in principe, elke dag toe te passen.

(R) Remote. Hiermee kunnen we met een DNA-profiel, bv in een nagel, op afstand werken. Dit kan samen met ook de inzet van Contact heel krachtig zijn. Remote laat je normaal 24/7 draaien, voor een week of voor een maand afhankelijk van het programma.

Na deze haakjes volgt een koppelstreepje en dan initialen zodat men weet wie ze heeft gemaakt.

Dus een preset komt er dan als volgt uit te zien:

<programmanaam> <tijdsduur> (C) – XY , bijvoorbeeld (verkoudheid 30min (C) – MV)

Met (C) en (R) werken we in deze starterstraining.

In de Advancetraining gaan we verder met:

(P) Plasma,

(L) Cold laser,

(Coil) Een PEMF-spoel voor lokaal gebruik of het laden wat bv water met een frequentie,

(S) of (SS) Scalar. Frequentie wegzetten in een scalarveld.

(Ultrasonic) werk met geluid op de Central machine.

Dus al met al hebben we nu al vele mogelijkheden.

7. De programma's gebruiken.

7.1 De kant-en-klare-preset gebruiken.

Laten we eens gaan kijken hoe we een probleem kunnen aanpakken.

We moeten eerst de Engelse term kennen voor ons probleem dus dat kunnen we met een vertaalprogramma doen. Verkoudheid is cold, griep is flu, hoest is cough.

Stel we hebben een verkoudheid.

We gaan naar de 'Preset-tab'

We typen in de zoekbalk [2] 'cold' en drukken op het vergrootglas.

We nemen het besluit om het met de handcilinders te gaan behandelen dus met (C)

We zoeken naar een cold -preset dat het beste bij ons past met een (C) (= 'Contact-mode').

Wanneer we het aanklikken verschijnt er info in de vensters [7], [8], [9] en [10] en bij [10] zie rechts bovenaan van dat venster de tijdsduur. Tot 1 à 1,5 uur is nog te doen.

029 Cold (acute coryza, nasal catarrh) (C) – EL duurt 15min en 36 sec.

We gaan voor deze en omdat het een preset is (dus geheel klaar) kunnen we direct door naar de 'Control-tab'

We vinken het vakje 'overwrite generator" [1] aan,

We kiezen de generator die we willen gebruiken [2],

We zien in de vensters [4 en 6] het programma staan, de verwachte tijdsduur [5] en dan drukken we op de startknop [8] als we de handcilinders of TENS pads verbonden hebben met het apparaat en het lichaam.

De generatorkeuze [2] gaat dan van rood op groen. Wanneer het programma is uitgevoerd, gaat deze weer op rood en krijgt men vaak ook een signaal te horen.

7.2 Zelf een preset met 'Shell (Empty) Preset' maken.

Wanneer we geen kant-en-klare preset kunnen vinden, dan dienen we zelf een preset te maken met 'Shell (Empty) Preset' en daar in een programma voor ons probleem te plaatsen.

We gaan naar de 'Preset-tab' en drukken op het huisje [3]

We kiezen 'Shell (Empty) Preset',

Wanneer we ons programma in een contact-mode, (C), willen uitvoeren kiezen we nu '>Contact',

Nu dienen we te bepalen welke soort we willen uitvoeren.

We maken de keuze voor 'Healing (C) – JW' wanneer we iets willen herstellen,

we kiezen 'Killing (C) - JW' als we iets willen vernietigen (parasieten e.d.)

en wanneer we het niet weten kiezen we 'Universal Square H Bomb (C) - EV'.

We zijn bijvoorbeeld gestoken of gebeten door een insect. Dat heet 'sting of bites'.

We moeten een wond helen maar ook gif 'killen' dus lijkt 'Universal Square H Bomb (C) - EV' de beste optie.

Wanneer we deze hebben gekozen, dan zien we deze staan boven de zoekbalk in [1] en in het veld 'Presets/Chain' [10] met info in het veld 'Notes' [8]

We hebben nu de 'Shell Preset' (schil) gemaakt. De volgende stap is het programma er in plaatsen dus gaan we verder met de 'Programs-tab'.

Daar zoeken we naar het woord 'stings' of het woord 'bites' en dan zien we 'Bites and Stings 30 min ETDF'.

We geven twee klikken op de gekozen naam of gebruiken + (het plusje) [3] en de keuze gaat naar het veld daar onder [4].

We gaan even terug naar de 'Preset-tab' en slaan het programma op met behulp van de 'save-knop' (disk-afbeelding) [6] langs veld met de preset [5].

De gemaakte preset kunnen we zo omschrijven:

'Beten of steken door insecten 30m USHB (C) - MV' en het krijgt automatisch de extensie '.txt'

Dan gaan we wederom naar de 'Control-tab',

We vinken het vakje 'overwrite generator' [1] aan,

We kiezen de generator die we willen gebruiken [2],

We zien in de vensters [4 en 6] het programma staan, de verwachte tijdsduur [5] en dan drukken we op de startknop [8] als we de handcilinders of TENS pads verbonden hebben met het apparaat en het lichaam.

De generatorkeuze [2] gaat dan van rood op groen. Wanneer het programma is uitgevoerd, gaat deze weer op rood en krijgt men vaak ook een signaal te horen.

7.3 De gemaakte preset van een ander gebruiken.

Anderen kunnen ook presets maken en deze bijvoorbeeld naar je verzenden per e-mail.

Stel je ontvangt een preset per e-mail; hoe ga je dan te werk.

1. Open je e-mail en download het meegestuurde bestand (preset eindigt op.txt),
2. Ga naar de download-map en kopieer of knip het bestand,
3. Ga naar C:\\spooky2\\preset collections\\user\\
4. Maak daar bv een map aan met de tekst "Van [de naam of initialen van de maker]"
5. Plaats in deze map dan de preset door te kiezen voor plakken.
6. Dan ga je naar de Spooky2-software en in de preset-tab kies je voor 'user en dan zie je de naam of initialen en wanneer je daarop klikt de preset die je hebt geplakt.'
7. Je klikt op de preset en dan is deze geladen.

Dan gaan we wederom naar de 'Control-tab',

We vinken het vakje 'overwrite generator" [1] aan,

We kiezen de generator die we willen gebruiken [2],

We zien in de vensters [4 en 6] het programma staan, de verwachte tijdsduur [5] en dan drukken we op de startknop [8] als we de handcilinders of TENS pads verbonden hebben met het apparaat en het lichaam.

De generatorkeuze [2] gaat dan van rood op groen. Wanneer het programma is uitgevoerd, gaat deze weer op rood en krijgt men vaak ook een signaal te horen.

We hebben het nu gehad over drie soorten presets; kant-en-klaar, zelf gemaakt en ontvangen per e-mail.

In het volgende hoofdstuk volgen nogmaals de uit te voeren stappen om een preset uit te voeren op een generator.

8. Het uitvoeren van een preset op de generator.

We dienen eerst te bepalen hoe we de preset gaan uitvoeren. Doen we dat met de contact-mode, handcilinders of TENS pads (C) of gaan we het doen met de remote (R). Ook de PEMF-spoel (Coil) of cold laser (L) zijn vaak goede opties.

We gaan eerst eens kijken naar de contact-mode (C).

8.1 Uitvoeren in contact-mode (C).

Dit gaat als volgt:

1. Verbind Spooky2 Booster met de Generator en dan een paar of TENS pads (of bv handcilinders), op de High Power poort van de Booster [2],
2. Zet de Generator aan en start de Spooky2 software,
3. Kies je Preset (kant-en-klaar, zelf gemaakt of ontvangen van een ander); de preset moet een (C) hebben.
4. Ga naar de Control-Tab
5. Vink aan "Overwrite Generator" [1] ,
6. Kies je generator en druk daar op [2],
7. Je preset komt dan in een venster [4], check de tijdsduur [5], check de naam boven het venster [4] en in het venster ernaast [6],

8. Klopt het allemaal, dan kun je op de start-knop drukken [8] en gaan uiteindelijk de frequenties lopen in het venster [10]. Je kunt dit ook zien op je generator

OPMERKINGEN:

- Plaats geen TENSspads hoger dan je nek en houd ze uit de buurt van je hart,
- Gebruik geen Contact Mode wanneer je een pacemaker hebt of andere elektronische implantaten,
- Gebruik niet meer dan een Contact accessoire tegelijkertijd op je lichaam (dus twee TENSspads of twee handcilinders),
- De Internal Electrode heeft zijn eigen Presets,
- Als de uitgaande stroom te hoog voor de persoon is, kun je Colloïdaal Silver uitgang nemen (Low Port) op de booster [3] ,
- De verbindingen van alle Contact accessoires zijn dezelfde, stekkerverbindingen.
- Je kan specifieke plaatsen behandelen bv een knie. Plak een TENSpad boven de knie en een TENSpad onder de knie.
- Verbind een denkbeeldige lijn tussen de twee elektroden (TENSspads of handcilinders) en zo gaan de frequenties dan door het lichaam. Via rechterhand en linkerhand gaat het meer via de schouders, hoofd en boven lichaam. Via rechtervoet en linkervoet (je kan je voeten op de handcilinders zetten) gaat het meer via het onder lichaam. Of bijvoorbeeld via rechterhand-linkervoet, gaat het door een been, het lichaam en een arm. Maar omdat er vloeistoffen (bloed e.d.) door je lichaam stromen, komen de frequenties toch overal.

8.2 Uitvoeren in remote (R)

Dit gaat als volgt:

1. Verbind Spooky2 Booster met de Generator en plaats de remote op de BN-poort van de booster [BN] ,
2. Plaats je DNA (het beste is een stukje vinger- of teennagel) in de Spooky2 Remote, (plaats de vingernagel op een papieren sticker of tape en gebruik een andere papieren sticker of tape om het af te dekken, schrijf de naam en datum op de papieren sticker of tape, open de Remote en plaats de papieren sticker of tape erin en sluit de Remote,
3. Zet de Generator aan en start de Spooky2 software,
4. Kies je Preset (kant-en-klaar, zelf gemaakt of ontvangen van een ander); de preset moet een (R) hebben.
5. Ga naar de Control-Tab
6. Vink aan "Overwrite Generator" [1] ,
7. Kies je generator en druk daar op [2],
8. Je preset komt dan in een venster [4], check de tijdsduur [5], check de naam boven het venster [4] en in het venster ernaast [6],
9. Klopt het allemaal, dan kun je op de start-knop drukken [8] en gaan uiteindelijk de frequenties lopen in het venster [10]. Je kunt dit ook zien op je generator. De beide LED's op de Spooky2 Remote zullen dan oplichten (bij lage frequenties knipperen ze, bij hoge blijven ze aan en bij hele hoge frequenties lijken ze uit).

NOOT: Je kan meerdere personen tegelijkertijd behandelen door meerdere vingernagels in de Remote te plaatsen mits ze dezelfde preset hebben.

NOOT: In een Remote draai je een programma minstens 120 keer. Dus een programma van 30 minuten in Contact mode is in de Remote 30 min x 120 loops is totaal 60 uur. Langer mag altijd.

(Je kan timers zetten maar dat is meer voor de gevorderden)

8.3 De Remote testen.

Er is een preset om je remote te testen of die werkt en die bevindt zich onder 'Miscellaneous' en dan zie je staan 'Generator Signal Test (R) – JW'.

Kies deze preset en je gaat dan naar de 'Control-tab', 'Overwrite generator', kies je generator en start het programma. De remote lampjes op de remote gaan dan knipperen en dat betekent dat de remote het doet. Wanneer de remote niet gaat oplichten dan dien je op onderzoek uit te gaan. Is het programma gestart, staat de generator aan en is die goed herkend, heb je de juiste generator gekozen, zit de remote in de BN-poort.

8.4 Werken met DNA-profielen

We hebben vaak wat DNA nodig zoals met het werken van de Remote.

We weten dat dit kan met een nagel (teen- of vingernagel).

Maar wat kunnen we nog meer gebruiken dan alleen een nagel?

Even een kleine opsomming:

Vinger- of teennagel: Vervang deze elke maand. Nagellak op de nagel is geen probleem, bevat geen DNA. Klein stukje is genoeg. 4 tot 5 weken bruikbaar.

Bloed: Gewoon op een papiertje dat droog wordt. Blijft 5 tot 6 dagen bruikbaar.

Speeksel: Hetzelfde als bloed maar korter bruikbaar namelijk 3 dagen.

Haarzakje: Een haar bevat geen DNA (wel RNA) maar het haarzakje wel, dus je dient haar uit te trekken. Is 2-6 dagen bruikbaar.

Urine (nee): Geen DNA. Niet bruikbaar voor de remote maar wel voor onderzoek naar pathogenen met bv de Sample Digitizer (gevorderden).

Dus kort samengevat. De nagels zijn de beste optie. Altijd gebruiken in een papieren sticker (papieren afplakband bv). Zet je naam erop met een datum.

Je kan meerder nagels in een remote doen mits men dezelfde preset nodig heeft.

9. Detoxen doen we eerst (bij chronische problemen).

We hebben nu geleerd wat presets zijn en hoe deze te gebruiken.

Maar het beste is om altijd eerst te detoxen om een herxheimer reactie (overreactie) te voorkomen.

Natuurlijk doe je dit alleen bij chronische gevallen. Bij acute gevallen zet je direct een toepasselijke preset in.

1. We hebben de generator, aangesloten met de USB-kabel aan de PC en met de adapter op het stroomnet, aangezet en de software gestart.
2. We plaatsen een booster op de generator en we plaatsen een remote op de BN-poort van de booster.
3. Je plaatst een nagel in de remote (mogen meerdere nagels van meerdere personen zijn).
4. We gaan naar de 'Preset-tab' en klikken op 'Home' (het huisje) [3].
5. We kiezen Detox.
6. Detoxen doen we meestal op afstand (Remote) dus kiezen we voor '>Remote'

7. We kiezen voor Detox Maintenance (R) - JK een onderhouds detox programma .
8. We gaan nu naar de 'Control-tab'
9. We vinken het vakje "Overwrite generator" aan en kiezen dan onze generator waar we mee gaan werken.
10. We kijken of de gemaakte Preset met de programma's erin er staan. We zien de tijd staan hoelang alles gaat duren. (4:56:00).
11. Als alles akkoord is dan drukken we op START.
12. Het programma blijft normaliter continue draaien totdat je het stopt.

Willen we een grotere detox draaien dan hebben we daar drie mooie presets voor:

Terrain (R) – BY, (als men geen almagaam in zijn gebit heeft), dient minstens 11 dagen draaien,

Terrain (R) – Mercury (R) – BY (als men wel almagaam in het gebit heeft; Mercury betekent kwikzilver), dient minstens 11 dagen draaien en

Terrain- Nonviolent (R) – BY (als men geen pathogenen wil doden). (niet geschikt voor mensen met almagaam), dient minstens 10 dagen te draaien.

10. Overzicht van de PRESETS.

We hebben al in een vorige lessen te maken gehad met deze presets. Dit zijn kant en klare programma's in een preset-'schil'.

Met de 'Shell (Empty) Presets'. Kiezen we zelf de 'schil' en plaatsen daar m.b.v. de 'Programs-tab' onze eigen keuze (programma(s)) in.

Laten we de Presets eens nader bekijken in het preset-veld [5].

>Biofeedback

Onder deze preset bevinden zich de kant en klare programma's om biofeedback scans te kunnen maken.

>COVID-19

Onder deze preset bevinden zich de kant en klare programma's om COVID-19 aan te pakken met (C), (P) en (R)

>Cancer

Onder deze preset bevinden zich de kant en klare programma's om Kanker aan te pakken met BY, Coil, (C), DB, DB early Version, (P), (R) en Scalar

>DH Experimental Frequencies (dienen apart gedownload en geïnstalleerd te worden en zijn voor de gevorderden)

Je moet 0001 Spiritual Wellbeing en 0002 Combined 7 Chakras + Meridians altijd eerst doen voordat je met de andere aan de slag gaat!

>DNA

Onder deze preset bevinden zich veel diverse kant en klare programma's om diverse zaken te kunnen aanpakken op allerlei gebied en met diverse mogelijkheden. EEN AANRADER OM HIER BIJ PROBLEMEN ZEKER IN TE KIJKEN.

>Detox

Onder deze preset bevinden zich de kant en klare programma's om te Detoxen. Mijn persoonlijke voorkeur is dit te doen m.b.v. de (R)emote

>Environmental

Onder deze preset bevinden zich de kant en klare programma's om ongedierte te aan te pakken met (P) en (R)

>Frequency Sweeps

Dit is een heel specifiek onderwerp. Het is een soort bezemveegprincipe.

Je kunt deze eens uitproberen HC Converge Sweep (R) - JK

>Heal

Onder deze preset bevinden zich de kant en klare programma's voor Healing (C), (P), (R) en Scalar

Bekijk het eens, zit wel interessante dingen tussen.

>Miscellaneous

Onder deze preset bevinden zich diverse kant en klare programma's op allerlei gebied. Bv Bach Flowers, Licht, en diverse ongemakken etc.

Onder Contact zit hier de Hulda Clark Zapper; Zapper (C) – MM

Ook om je Remote te testen of deze werkt: Generator Signal Test (R) - JW

>Morgellons and Lyme

Hier bevinden zich presets om deze vervelende ellendige 'beestjes' te vernietigen.

>Newport Adaptations (dienen apart gedownload en geïnstalleerd te worden en zijn voor de gevorderden)

Kijk er een keer doorheen dat je weet wat erin zit

>Radionics,

Deze presets gebruik je met een radionics apparaat.

>Shell (Empty) Presets

Hier kies je een kant en klare setting voor een programma dat je zelf wilt maken. Dus hier dien je altijd zelf een programma in te brengen op TAB 'Programs'. Wil je je eigen gemaakte programma bewaren dan sla je deze op en komt deze in > USER te staan.

>User

Hier komen de kant en klare presets te staan gemaakt door gebruikers, dus ook die door jou zijn gemaakt.

Zinvol is om hier mappen in te maken zoals Contact en Remote, etc. zodat je een (C) of een (R) in de juiste map kan opslaan. Mappen maak je in C:\spooky2\Preset collections\user\..

De snelste weg om iets kant en klaars te vinden, is de zoekbalk boven aan [2].

Boven in de zoekbalk kunnen we zoeken, in het Engels, naar een klant en klare Preset.

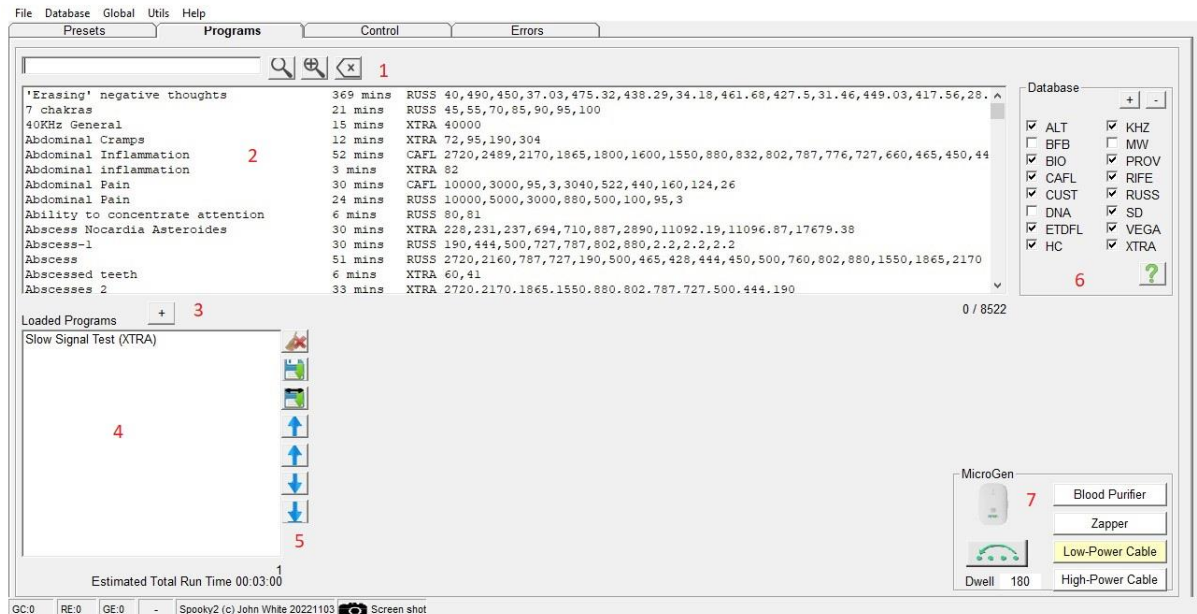
Maak de zoekomschrijving niet te lang.

Eczeem is ECZEMA.. zoek b.v. eerst met een drietal letters zoals ECZ.

Succes met je ontdekkingsreis!

11. De databases in 'Programs-tab'

We gaan de 'Programs-tab' eens bekijken in basic modus (Menu > Utils > Toggle Advance is niet actief)



We zien boven in een zoekbalk [1] met daaronder de programma's [2] uit de diverse databases en rechts daarvan de databases [6]. Dan linksonder een leeg veld waar je de programma's in kan laden [4]. Rechtsonder in de hoek, Microgen [7], is niet bestemd voor ons, dat kun je dus vergeten.

Laten we de Database [6] eerst eens bekijken. Met het ?-knopje krijg je inzicht in de databases.

ALT (3-11-2022; 44 programmaregels)

Zijn gebaseerd op ayurvedische kennis, solfeggio's en planetaire frequenties

BFB

Hier worden de biofeedback scans in opgenomen.

BIO (3-11-2022; 170 programmaregels)

Zijn gebaseerd op uitstekend Russisch onderzoek

CAFL (3-11-2022; 1050 programmaregels)

Is een Consolidated Annotated Frequency List Een lijst van frequenties vergaart door het experimenteren met Rife frequenties

CUST

Hier worden jouw gemaakte programma's opgeslagen

DNA (3-11-2022; 37747 programmaregels)

Een hele verzameling van plant-, dier- en mens- pathogenen gebaseerd op de DNA-dimensie.

ETDFL (3-11-2022; 1604 programmaregels)

Een verzameling van door Duits onderzoek verkregen frequenties

HC en de KHZ (3-11-2022; 191 en 194 programmaregels)

Hulda Clark frequenties (laag HC en hoog KHZ). Zij heeft als biologe veel onderzoek gedaan en is ook de grondlegster van de Zapper.

Gebruik voor deze programma's de > Shell (Empty) Preset > Remote > HC or KHZ (R) -JW

MW (3-11-2022; 14434 programmaregels)

Moleculair Weight. Hier bevinden zich allemaal stofjes zoals medicijnen, vitamines, mineralen en andere molecuulstructuren.

Gebruik voor deze programma's de > Shell (Empty) Preset > Contact > MW Emulate (C) -JW

Kan ook met (R) en (P)

PROV (3-11-2022; 47 programmaregels)

Deze programma's hebben bewezen resultaten (consistentie in toepassing).

RIFE (3-11-2022; 26 programmaregels)

De collectie van de originele Dr. Royal Rife frequenties.

RUSS (3-11-2022; 1957 programmaregels)

De Russen hebben veel onderzoek gedaan op frequentietechnologie. Hier een verzameling uit hun databases.

De Russen hebben ook veel emotionele programma's (zie hoofdstuk XX)

SD (3-11-2022; 38 programmaregels)

Programma's die zijn voortgekomen uit Spooky Digitizer (SD)

VEGA (3-11-2022; 156 programmaregels)

Een verzameling van door uitstekend Russisch onderzoek verkregen frequenties. Tip: Google maar eens op VEGA machine.

XTRA (3-11-2022; 2798 programmaregels)

Een collectie van frequenties uit verschillende bronnen, gekozen om hun reputatie van effectiviteit.

Zoeken:

De snelste weg om een programma te vinden is gebruik te maken van de zoekbalk [1] bovenin.

Als je een programma wilt maken, zorg er dan voor dat eerst de juiste 'Shell (Empty) Preset' in de 'Preset-tab' is gekozen.

Je kunt, door databases aan en uit te zetten, eerst kijken uit welke database je iets wilt gebruiken.

Dan word je niet overspoeld met informatie. Zoek je b.v. een 'medicament', zet dan alleen MW aan.

We kunnen een programma laden door er 2 keer op te klikken of het plusje (+) [3] te gebruiken.

Willen we een programma herhalen (2x uitvoeren). Dat kan, je laadt het dan nog een keer.

Als je op een geladen programma-regel dubbelklikt, dan wordt alleen deze programma-regel weer verwijderd.

Er zijn andere manieren om programma's en presets meerdere keren te laten lopen tot het oneindige toe maar dat is Advance training (gevorderden).

Met de pijlen langs het venster van de geladen programma's kun je de programma's t.o.v. elkaar verplaatsen.

Je kan je programma samenstelling ook opslaan als een nieuw programma met de bovenste 'save-knop' [5], zit naast het venster [4]; het komt dan in de (CUST) database te staan. Met de 'x-knop' [5] verwijder je alle programma-regels. Als je met een preset bezig bent, kun je in de 'Preset-tab' met save-knop [6] alles opslaan.

11.1 De Russische mentale frequenties in (RUSS)

Er bevinden zich interessante 'mentale frequenties in de Russische database.

Alpha rythm (RUSS)

Beta rythm (RUSS)

Theta rythm (RUSS)

Delta rythm (RUSS)

Program of peace 2x (RUSS)

Program for children (RUSS)

Stress program -1 (RUSS)

Stress program -2 (RUSS)

Stress program -3 (RUSS)

Stress program -4 (RUSS)

Depression program -1 (RUSS)

Depression program-2 (RUSS)

Depression program-3 (RUSS)

Cerebral program (RUSS)

Studying program (RUSS)

Remembering program (RUSS)

Sleep program -2 (RUSS)

Short break (RUSS)

Mind clearing (RUSS)

Schumann waves (RUSS)

State of consciousness control (RUSS)

Development of creative abilities (RUSS)

Overcoming fear (RUSS)

Anesthesia program (RUSS)

Development of self-esteem (RUSS)
 Energizing program (RUSS)
 Sportive program (RUSS)
 Increasing adaptation resources 1 (RUSS)
 Increasing adaptation resources 2 (RUSS)
 Increasing resources of neurohumoral regulation (RUSS)
 Sexual regulatiom -1 (RUSS)
 Sexual regulatiom -2 (RUSS)
 Increasing resources of immunity adaptation -1 (RUSS)
 Increasing resources of immunity adaptation -2 (RUSS)
 Switching to another state of consciousness (RUSS)
 OPMERKING: Databases kunnen wijzigen in de tijd!

12. De menubalk nader bekeken.

We gaan de Menubalk eens nader bekijken voor de beginner.



We zien het volgende in de menubalk:

File (= bestanden), **Database** (verzamelingen), **Global** (= globaal), **Utils** (hulpmiddelen), **Help**.

File bestaat uit:

Create Program:	Hier kun je zelf je programma's maken. Probeer het eens met 5000 Hz en 10000 Hz en noem het TEST.
Create Carrier Sweep:	Erg complex. Zie de handleiding
Creat Spectrum Sweep:	Erg complex. Zie de handleiding
Restore System Defaults:	Herstellen van de systeem standaardwaarden
Restore Settings Defaults:	Herstellen van de instellingen standaardwaarden
Restore Biofeedback Defaults:	Herstellen van de Biofeedback standaardwaarden
Save as Startup Default:	Opslaan als opstartwaarden
Refresh Waveform:	Ververs de golf-vorm
Exit (Ctrl+Q):	Hiermee verlaten we het programma Spooky2

Database bestaat uit:

Select Custom Database #2:	Hiermee hang je een eigen database in je spooky2 (zie bij 'settings-tab' de checkbox indien je dit doet; voor de gevorderden)
----------------------------	-------------------------------------------------------------------------------------------------------------------------------

Select Custom Database #3:	Idem voor een derde
Select Custom Database #4:	Idem voor vierde
Select Biofeedback Database:	Hier zou je voor elke persoon een BFB-database kunnen maken en die voor de start van een scan activeren. Een heel geknutsel en enige kennis is noodzakelijk.
Edit Custom Database #1:	Hier kun je 'n database wijzigen
Edit Custom Database #2:	Hier kun je 'n database wijzigen
Edit Custom Database #3:	Hier kun je 'n database wijzigen
Edit Custom Database #4:	Hier kun je 'n database wijzigen
Edit Biofeedback Database:	Hier kun je de BFB-database wijzigen
Refresh Database:	Het verversen van de Database
Write Database Tekst:	Hier worden in C://spooky2/data twee overzichten geproduceerd. ProgramList.txt met alle programma's en DatabaseText.txt met alle programma's en aanvullende info. INTERESSANT OM DIT EENS TE DOEN

Global bestaat uit:

Start:	Begin met het uitvoeren van het programma
Resume:	Vervolg het uitvoeren
Pause:	even pauze met de uitvoering, er wordt geen frequentie uitgezonden
Hold:	Deze frequentie aanhouden met uitzenden
Stop:	Stop met het programma
Erase:	Verwijderen van het programma

Utils bestaat uit:

Toggle Advance Features:	Zet meer tabbladen aan (of uit)
Identify Generators:	Overzicht van je generatoren
Identify USB Devices:	Overzicht van je USB-apparaten
Update Presets:	De presets worden ge-update wanneer je wat hebt aangevuld en het niet zichtbaar is.
Extract Preset Frequencies:	<niet in functie>
Install Spooky2-XM Drivers:	Het installeren van de XM-drivers
Install GeneratorX Drivers:	Het installeren van de GenX drivers
Remove Unused Generators from Registry:	

Emulate Single GX and XM:	Hier kun je drie testmode generatoren (G1, G2 en de XM) mee creëren zonder dat ze er fysiek zijn (dus virtual). Daarnaast heb je altijd nog de VG (virtual generator)
Rescan Devices:	Het opnieuw vinden van de generatoren (bv als Spooky2 nog geactiveerd is)
Colloidal/Ionic Silver Calculator:	Om berekeningen te maken om Colloidal/Ionic Silver te maken.
Turn GX displays OFF:	Hiermee zet je beeldscherm van GenXpro uit
Turn GX displays ON:	Hiermee zet je beeldscherm van GenXpro aan

Help bestaat uit:

User's Guide: Hier kun je de Spooky2 handleiding bekijken (engelstalig).

About Spooky: Info over het programma en die eraan meewerken.

13. Het inbrengen of verwijderen van medicamenten e.d. (MW).

MW staat voor Moluculair Weight.

WAARSCHUWING:

De ingebrachte frequenties van medicijnen werken zoals de fysieke medicijnen werken inclusief de bijwerkingen.

De dosis is afhankelijk van de tijdsduur en de methode bv Plasma, Contact of Remote. (Bij Scalar kunnen we de stoffelijke zaken via de reciever-spoel inbrengen).

We kunnen gelukkig ook de energie verwijderen. Maar als er schade is toegebracht dan blijft dat. Denk aan een brand, je kan het aansteken en blussen maar er is schade na het blussen.

Tot zover deze waarschuwing.

Meestal voeren we dit in contact-mode (C) uit.

13.1 Uitvoeren in contact-mode (C) van MW.

Dit gaat als volgt:

1. Verbind Spooky2 Booster met de Generator en dan een paar of TENSspads (of bv handcilinders), op de High Power poort van de Booster [2],
2. Zet de Generator aan en start de Spooky2 software,
3. Ga naar 'Shell (Empty) Preset',
4. Ga naar '> Contact',
5. We zien dan twee keuzen die beginnen met MW. MW Emulate (C) – JW is het inbrengen van 'een medicament' of MW Remove (C) – JW is het verwijderen / vernietigen van 'een medicament',
6. We gaan 'een medicament' tot ons nemen dus we kiezen voor: MW Emulate (C) – JW
7. Ga naar de 'Programs-tab' en zet de MW-database aan (dus alle vinkjes weg en die van MW aan.
8. Zoek je 'medicament' (kan dus van alles zijn, ook vitaminen en mineralen)

9. Neem je programmaregel op met plusje of dubbele klik. Duur is 180 sec oftewel 3 minuten; de MW blijven hier in 'Contact-mode' doorlopen totdat jij het onderbreekt! **Dus houd je tijd in de gaten.**
10. Ga naar de 'Control-Tab'
11. Vink aan "Overwrite Generator" [1] ,
12. Kies je generator en druk daar op [2],
13. Je preset komt dan in een venster [4], check de tijdsduur [5], check de naam boven het venster [4] en in het venster ernaast [6],
14. Klopt het allemaal, dan kun je op de start-knop drukken [8] en gaan uiteindelijk de frequenties lopen in het venster [10]. Je kunt dit ook zien op je generator.
15. **Houd de tijd van inbrengen in de gaten.**

Kies alleen dat wat je al kent.

We kunnen onze gemaakte Preset met het de programma's erin opslaan.

We gaan naar 'Preset-tab' en kiezen rechts van de Presets [5] uit de knoppen [6] de 'save-knop'.

We geven het een Naam; <naam> (C) - <je initialen>

Dit programma kunnen we weer laden door in Presets naar '>USER' te gaan en daar zien we het dan staan.

14. Ongedierte bestrijden.

We kunnen op een bepaald niveau ook ongedierte bestrijden.

Dit doen we met de Remote (R).

Dit gaat als volgt:

1. Verbind Spooky2 Booster met de Generator en plaats de remote op de BN-poort van de booster [BN],
2. Vang het ongedierte dat je wilt doden, bv een mug in huis.
3. Plaats die dode gevangen mug in de remote tussen een sticker
4. Zet de Generator aan en start de Spooky2 software,
5. Ga naar 'Presets-tab' [5],
6. Ga naar '>Environmental'
7. Ga naar '>Remote'
8. We gaan huisinsecten bestrijden dus kiezen we Household Insects (R) – DB
9. Ga naar de 'Control-Tab'
10. Vink aan "Overwrite Generator" [1] ,
11. Kies je generator en druk daar op [2],
12. Je preset komt dan in een venster [4], check de tijdsduur [5], check de naam boven het venster [4] en in het venster ernaast [6],
13. Klopt het allemaal, dan kun je op de 'start-knop' drukken [8] en gaan uiteindelijk de frequenties lopen in het venster [10]. Je kunt dit ook zien op je generator. De beide LED's op de Spooky2 Remote zullen dan oplichten (bij lage frequenties knipperen ze, bij hoge blijven ze aan en bij hele hoge frequenties lijken ze uit).

Als alles goed is, zullen naar verloop de rest van de insecten, in dit geval muggen (waarschijnlijk uit dezelfde 'familielijn', ook verdwijnen (dood neervallen).

15. BACH FLOWERS

We hebben met Spooky2 ook de mogelijkheid om met de Bach Flowers te werken.

We kunnen dit doen met de Coil, Contact, Laser, Plasma, Remote en Scalar.

We gaan in deze basistraining werken met Contact en Remote

Dit gaat als volgt:

1. Verbind Spooky2 Booster met de Generator en plaats de remote op de BN-poort van de booster [BN],
2. Zet de Generator aan en start de Spooky2 software,
3. Ga naar 'Presets-tab' [5],
4. Ga naar '>Miscellaneous',
5. Ga naar '> Bach Flowers',
6. Ga naar '>Remote' of '>Contact',
7. Maak een keuze voor een Bach Flower,
8. Ga naar de 'Control-Tab'
9. Vink aan "Overwrite Generator" [1] ,
10. Kies je generator en druk daar op [2],
11. Je preset komt dan in een venster [4], check de tijdsduur [5], check de naam boven het venster [4] en in het venster ernaast [6],
12. Klopt het allemaal, dan kun je op de 'start-knop' drukken [8] en gaan uiteindelijk de frequenties lopen in het venster [10]. Je kunt dit ook zien op je generator.

OPMERKINGEN; De tijd (00:03:00) wordt in dit geval zowel in de Remote of met Contact oneindig uitgevoerd omdat in Tab 'Programs-tab' onder 'Options' de 'Repeat Chain' op 0 staat. (is niet zichtbaar voor de beginner maar wel in de advance-optie)

In contact-mode zelf de tijd in de gaten houden.

16. ESSENTIËLE OLIËN.

We hebben met Spooky2 ook de mogelijkheid om met de Essentiële oliën te werken.

We kunnen dit doen met de Coil, Contact, Laser, Plasma, Remote en Scalar.

We gaan in deze basistraining werken met Contact en Remote

Dit gaat als volgt:

1. Verbind Spooky2 Booster met de Generator en plaats de remote op de BN-poort van de booster [BN],
2. Zet de Generator aan en start de Spooky2 software,
3. Ga naar 'Presets-tab' [5],
4. Ga naar '>Shell (Empty) Presets',
5. Ga naar '> Contact',
6. Kies '>Essential Oil (C) – JW' of 'Essential Oil Harmonic (C) – JW',
7. We gaan naar 'Programs-tab',
8. Zoeken naar bv Lavendel (Lavender) of Essential Oil en kijk dan verder naar wat je wenst,

9. Laden het programma in de preset met dubbel klik of het met het plusje (+),
10. Ga naar de 'Control-Tab',
11. Vink aan "Overwrite Generator" [1] ,
12. Kies je generator en druk daar op [2],
13. Je preset komt dan in een venster [4], check de tijdsduur [5], check de naam boven het venster [4] en in het venster ernaast [6],
14. Klopt het allemaal, dan kun je op de 'start-knop' drukken [8] en gaan uiteindelijk de frequenties lopen in het venster [10]. Je kunt dit ook zien op je generator.

17. Bandbreedten van pathogenen.

Veelal zijn pathogenen, (parasieten, schimmels, bacteriën, wormen, virussen) de oorzaak van een ziekte, onbalans in gezondheid.

Wanneer we graan- en suikerkorrels in een ruimte leggen trekken we dieren aan zoals muizen, ratten, mieren en vliegen.

We kunnen deze dieren dood maken maar er zullen dieren blijven komen. We kunnen ook een kat aanschaffen en de dieren zullen minder in getal zijn maar niet alles verdwijnt.

We kunnen ook de graan- en suikerkorrels verwijderen. Dan blijven de dieren ook weg en de kat kan op vakantie!

Zo werkt het ook in ons lichaam. De dieren zijn de pathogenen en de graan- en suikerkorrels de gifstoffen. De kat is een deel van ons immuunsysteem.

We kunnen dus wel pathogenen verwijderen maar beter is het om ons lichaam te ontdoen van gifstoffen, detoxen (zie hoofdstuk 9).

Pathogenen kunnen door het lichaam worden vernietigd of worden ingekapseld (bv door een cyste), het lichaam is slim genoeg om zich in stand te houden totdat het te veel wordt.

Dus onze acties, bij een ziekte door pathogenen, zijn als volgt:

1. Detoxen (voedingsstoffen van die pathogenen opruimen),
2. Immuunsysteem versterken,
3. Pathogenen die de overhand hebben opsporen en vernietigen.

Ad 1. Detoxen doen we door beter op te letten met dat wat we eten, en verder met detox programma's op Spooky2 via de Remote.

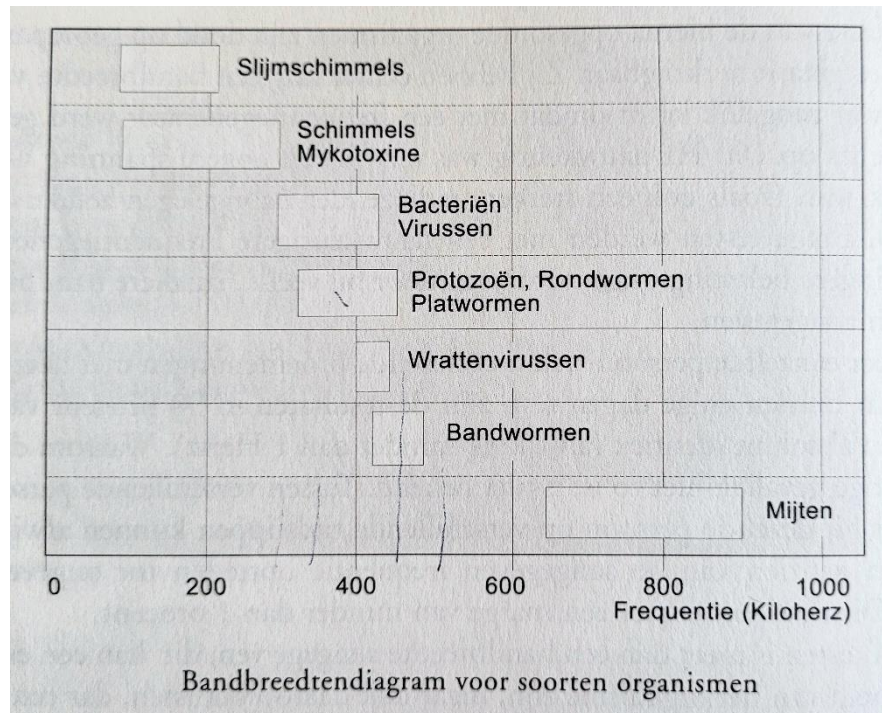
Ad 2. Immuunsysteem versterken, daar hebben we ook Spooky2 presets voor. Maar ook onze leefstijl is belangrijk.

Ad 3. Pathogenen kunnen we met een Spooky2 biofeedback scan opsporen en killen. Veel ziekten hebben vaak een pathogeen (of meer) als oorzaak.

Ik heb een afbeelding uit een boek van Hulda Clark (uit 2001) toegevoegd zodat je kan zien waar een hit met de BFB-scan zit.

Bijvoorbeeld je grootste hit is 78479 Hz, dat wordt dan 78,479 kHz. Dit bevindt zich dan in de bandbreedte van de schimmel en heeft waarschijnlijk met een schimmel te maken.

Hopelijk krijg je zo meer inzicht in de uitkomsten van je scan. Je kan met scannen nu ook je bereik aanpassen en in een specifiek gebied gaan zoeken.



Scannen is best wel complex maar in de handleiding van Spooky2 (zie help in het menu) kun je een en andere vinden hoe je dit kunt doen. Ook zijn er YouTube video's over te vinden. Maar heb je een scan gemaakt dan heb je nu hopelijk wat meer inzicht in de uitslag daarvan. (Hoe een biofeedback scan te maken moet nog uitgeschreven worden).

Belangrijk: als we pathogenen doden, kunnen er andere pathogenen, die daar in leven vrij, komen.

De werking van een Zapper (Hulda Clark's vinding) is dat je altijd drie keer "zapt" van elk 7 minuten met telkens 20 minuten wachten om het restant vrij te laten komen. Dus een hele zapsessie duurt 60 minuten.

De eerste keer dood je vrije parasieten, vrije bacteriën en vrije virussen,

De tweede keer dood je bacteriën die uit de parasieten zijn gekomen en de virussen uit de bacteriën.

De derde keer dood je de virussen uit de bacteriën.

De visie van Spooky2 is anders; je begint met het kleinste en dan steeds groter. Dus eerst de virussen en dan de bacteriën en dan de parasieten. Hoe zit het dan bij een biofeedback scan en de killing.

Mijn werkwijze is:

Probeer een detox van 11 dagen eerste te doen

Dood dat wat je denkt dat het probleem veroorzaakt. Bv je wilt een schapenleverzuigworm doden omdat iemand allergisch is voor van alles.

Dan kan er van alles vrij komen uit die parasieten die je hebt gedood. De vraag is hoeveel wordt de belasting voor het lichaam door het doden van deze wormen. Bij een zapsessie wordt er van alles gedood, goede en ziekmakende pathogenen en moet er ook veel 'dood spul' worden afgevoerd. Dus kijk het gewoon aan en ondersteun het proces door extra water te drinken en een bloedreiniger in te zetten. De 'Zapper' is een preset in Spooky2.

We werken in Spooky2 met de Engelse taal en dan is het makkelijk om wat vertalingen van pathogenen te hebben.

Wat vertalingen:

Bandworm = tapeworm

Bacterie = bacteria (germ)

Eencelligen = unicellulair

Mijnworm = hookworm

Mijt = mite (dust mite is de huisstofmijt)

Parasiet = parasite

Platworm = flatworm

Rondworm = roundworm

Schimmel = fungi, fungal, mold

Virus = virus

Wrat = wart

Zuigworm = fluke

Uit: BFBTool:	Mold, Fungi, Mycotoxin	77 Khz – 295 kHz
(Frequentie bereiken)	Bacteria, Virus	290 kHz – 435 kHz
	Warts	343 kHz – 466 kHz
	Protozoa, Roundworm, Fluke	350 kHz – 466 kHz
	Tapeworm	430 kHz – 488 kHz
	Mite	682 kHz – 878 kHz

18. Effectiviteit

Hoe effectief is Spooky2.

Er kwam een experiment voorbij in de Spooky2 Blog; zie hieronder.

Hoe effectief zijn onze Rife-machines? Onze gebruikers weten het antwoord.

Als nieuwe klant van Spooky2 kun je mogelijk nog twijfels hebben. Daarom hebben we een onafhankelijke partij gevraagd om te experimenteren met de effectiviteit van Spooky2 Remote en Contact-modus, en de resultaten waren verbluffend.

Over De Onderzoeker

Onderzoeker Professor Bao KaiFan, is docent aan een van de beste medische universiteiten in China. Hij behaalde zijn Master in Farmaceutische Biotechnologie aan de Queen's University Belfast in het Verenigd Koninkrijk en voltooide later zijn doctoraat & MD in Immunologie & Microbiologie aan de Nanjing University of Chinese Medicine in China. In de loop der jaren heeft hij verschillende artikelen gepubliceerd in medische toptijdschriften.

Het experiment

De onderzoeker testte beide modi op drie verschillende soorten pathogenen: *Staphylococcus aureus* (*S. aureus*), *Escherichia coli* (*E. coli*) en *Candida albicans* (*C. Albicans*). Dit zijn respectievelijk grampositieve bacteriën, gramnegatieve bacteriën en gist. De instellingen van beide experimenten zijn bijna hetzelfde, behalve de behandelmodus.

Eerst isoleerde de onderzoeker actieve micro-organismen en bracht ze over in kweekbakjes. De agar in de bakjes levert voldoende voedingsstoffen voor de vermenigvuldiging van deze micro-organismen. Vervolgens werden de bakjes bij 37°C in de incubator geplaatst om het reproductieproces in het menselijk lichaam na te bootsen. Na enkele uren incubatie hadden de organismen hun hoogste groeisnelheid bereikt. Vervolgens werd de optische dichtheid (OD) waarde van de bacteriën gemeten. De OD beschrijft de absorptie van de oplossing. Deze bacteriën zijn niet transparant, wat betekent dat ze terwijl het licht door ze heen gaat, wat licht absorberen. Daarom zullen meer bacteriën meer licht blokkeren en leiden tot een hogere absorptie. Met andere woorden, als de behandeling niet effectief is, zou het verschil in OD verwaarloosbaar moeten zijn, en als het effectief is, zou de behandelde groep een verminderde OD moeten hebben vanwege minder bacteriën die het licht blokkeren.

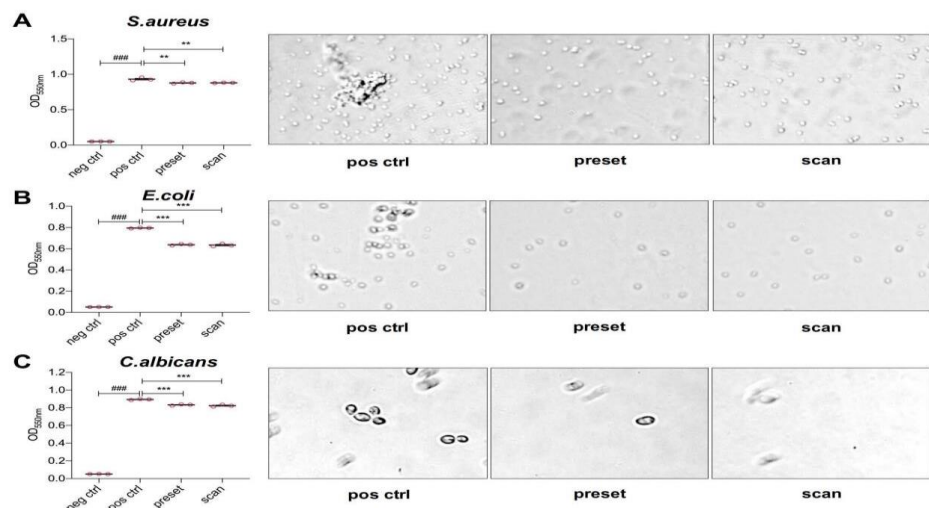
De monsters werden verdeeld in vier groepen: negatieve controle (geen organismen), positieve controle (vrije groei), biofeedback-scan (frequenties verkregen uit biofeedback-scan) en presets (vooraf ingestelde programma's met frequenties uit de Spooky2-database). Na 48 uur in Remote modus of 30 minuten in de contactmodus, werd de absorptie van elke groep gemeten. Merk op dat tijdens de contactmodus TENS-pads niet aan de monsters konden worden bevestigd. In plaats daarvan stopte de onderzoeker de pluggen rechtstreeks in het medium.

De resultaten

In Remote modus brachten de preset frequenties de OD van *S. aureus*, *E. coli* en *C. Albicans* met respectievelijk ongeveer 5,8%, 19,8% en 6,9% omlaag. Bovendien ging de OD van *S. aureus*, *E. coli* en *C. Albicans* door de 48-uurs behandelingen met de frequenties, verkregen door de biofeedback-scan, respectievelijk met ongeveer 5,7%, 20,2% en 7,8% omlaag. In de contactmodus ging de OD van *S. aureus*, *E. coli* en *C. Albicans* door de preset frequenties met respectievelijk ongeveer 30,9%, 26,1% en 32,5% omlaag. Bovendien ging door de frequenties, verkregen met de biofeedback-scan, de OD van *S. aureus*, *E. coli* en *C. Albicans* met respectievelijk ongeveer 22,9%, 35,4% en 24,4% naar beneden.

Figuur 1. De antimicrobiële effecten van Spooky2 (remote modus).

Spooky2-behandeling met behulp van de Remote modus werd gedurende 48 uur uitgevoerd op (A) *S. aureus*, (B) *E. coli* en (C) *C. Albicans*. Getoond wordt de geanalyseerde OD_{550nm} van elke groep en

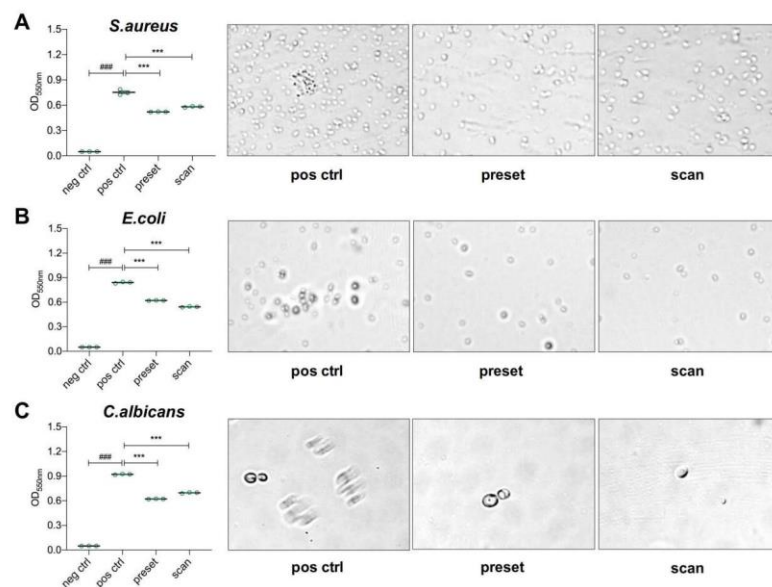


representatieve beelden. *Neg. ctrl*: negatieve controle (gemiddeld); *pos ctrl*, positieve controle (microben zonder behandeling); *preset*, microben behandeld met de preset frequenties uit de database van de Spooky2-software; *scan*, microben behandeld met frequenties verkregen door biofeedback-scan.

In de contactmodus ging de OD van de met de preset frequenties behandelde *S. aureus*, *E. coli* en *C. Albicans* met respectievelijk ongeveer 30,9%, 26,1% en 32,5% omlaag. Bovendien ging de OD van *S. aureus*, *E. coli* en *C. Albicans* door de frequenties, verkregen door een biofeedback-scan, met respectievelijk ongeveer 22,9%, 35,4% en 24,4% omlaag.

Figuur 2. De antimicrobiële effecten van Spooky2 (contactmodus).

Spooky2-behandeling met behulp van de contactmodus werd uitgevoerd op (A) *S. aureus*, (B) *E. coli* en (C) *C. Albicans* gedurende 30 minuten per bron. Getoond wordt de geanalyseerde OD_{550nm} van elke groep en representatieve beelden. *neg ctrl*: negatieve controle (gemiddeld); *pos ctrl*, positieve controle (microben zonder behandeling); *preset*, microben behandeld met de preset frequenties in de database van Spooky2-software; *scan*, microben behandeld met frequenties verkregen door een biofeedback-scan.



De conclusie

Na nauwkeurige gegevensanalyse concludeerde de onderzoeker dat zowel de remote als de contactmodi van Spooky2, met de frequenties die zijn verkregen uit de preset database of d.m.v. een biofeedback-scan, de levensvatbaarheid van de micro-organismen kunnen verminderen.

We zijn allemaal enthousiast over de resultaten. Als anderen twijfels hebben over Spooky2, kun je ze nu de overtuigende resultaten van deze experimenten laten zien. We hopen dat Spooky2 jou en iedereen van wie je houdt gezondheid zal brengen.

Ik zal jullie een van mijn ervaringen met een client vertellen:

Een vrouw had al maanden een ontsteking onder haar linkeroog bij haar bijholte. De huisarts gaf geen antibiotica. Ze zat te wachten op een operatie.

Ze was bij mij en ik mat met een infrarood thermometer het verschil tussen links en rechts. Haar ontstekingsplek was 4,5 graden warmer!

Ik vroeg of ik haar wat frequenties mocht geven en dat was prima. Ik zette sinusgolven in voor elk van de drie frequenties 5 minuten. Eerste was voor stafylokokken infectie (727 Hz); geen reactie, de tweede voor ontstekingen (787 Hz); ook geen reactie, de derde was voor streptokokken (880 Hz) en toen meldde ze dat ze het voelde knisperen. Een half uur later zag ik dat haar roodheid weg was en de temperatuur was normaal, beide kanten maten nu gelijk. Dus een frequentie van 5 minuten kan het verschil maken. De vraag is altijd welke frequentie.

Ook met de 'Zapper' heb ik veel resultaten gehad. Van oorontstekingen tot en met wespensteken aan toe.

19. Software up-to-date houden.

Kijk af en toe eens op de downloadsite van Spooky2, <https://www.spooky2.nl/downloadspage/>. Is er een nieuwe versie, zet deze dan op je computer, zodat je weer bij 'up-to-date' bent. De vorige versie gaat dan naar C:\Spooky2.bak\.. De oude versie kun je vanuit die betreffende directory ook nog altijd gebruiken. (Spooky.exe is het programma dat je dan dient te starten in de betreffende directory).

20. De overige mogelijkheden, accessoires.

We hebben nog en aantal accessoires die we kunnen gebruiken.

Laten we ze even heel kort bespreken.

20.1 Cold Laser (L)

De Cold Laser is er als een soort armband voor bijvoorbeeld om de pols en als een twin met twee Cold Lasers units voor bijvoorbeeld in oren en/ of neusgaten of meridiaan punten.

We dienen onze ogen te beschermen met en laser-bril als we dicht bij de ogen werken.

We sluiten de Cold Laser altijd op een OUT1 aan en gebruiken géén High of Low power poorten.

We gebruiken of maken Cold Laser presets (L)

OPMERKINGEN:

- Schijn nooit de laserlichten direct in de ogen,
- Laat kinderen nooit met Spooky2 spelen,
- Gebruik geen andere apparaten om de lasers aan te sturen,
- Gebruik geen laser op kankerachtige gedeelten of schildklier,
- We kunnen de laser gebruiken om water mee te imprints; zie de blog op www.spooky2-mall.com Easy Spooky2 Frequency Imprinting.



20.2 PEMF-spoel (Coil)

De PEMF-spoel sluiten we aan op de high power poort van de booster [2].

We gebruiken de presets voor de Spooky Coil.

Zorg dan de BN-zijde van de PEMF-spoel naar de behandelplek gericht is (staat op de ring van de spoel).

OPMERKINGEN:

- Gebruik de PEMF-spoel niet tijdens de zwangerschap,
- Bij mensen of dieren met orgaantransplantaties,
- Bij mensen of dieren met elektronische apparaten in of aan hun lichaam,
- Als een implantaat veilig is voor de MRI dan is dit ook voor de PEMF-spoel.



20.3 Interne elektrode.

De interne elektrode is in feite een contact-mode (C) en de preset zit dan ook onder '>Contact'

We sluiten de interne elektrode in eerste instantie aan op de low power poort aan, wil je meer power dan kun je het ook op de high power poort aan sluiten.

We kunnen de twee kabeluiteinden van de elektrode gebruiken of we gebruiken een kabeluiteinde van de interne elektrode en doen de andere aan een TENSpad die we dan in de omgeving plakken (om blaas of prostaat te kunnen behandelen).

Gebruik eventueel wat gel of water om de interne elektrode in te brengen.

OPMERKINGEN:

- Gebruik de Interne elektrode niet tijdens de zwangerschap,
- Bij mensen of dieren met orgaantransplantaties,
- Bij mensen of dieren met elektronische apparaten in of aan hun lichaam,
- Als een implantaat veilig is voor de MRI dan is dit ook voor de Interne elektrode,
- Maak de Interne elektrode goed schoon na gebruik en zorg dat de kabels droog blijven.



21. GenX of GenXpro laden met programma's

De Generator is gekoppeld met de Usb-kabel aan de PC en de software is gestart en de generators zijn herkend.

Er kunnen op de generator 30 presets worden geladen en deze mogen maximaal 99 frequenties hebben per preset. (Presetchains kunnen dus niet geladen worden).

Er gaat maar één Wave (type golf), Amplitude (voltage), Duty-cycle (meestal 50%) en Offset (meestal 0%) mee en de eerste Dwell (tijdsduur) die wordt gezien en dat is veelal 180 (= 3 minuten). De programma's dienen dus eenvoudig te zijn wat vaak volstaat dit voor een biofeedback die tergeven wordt of een verkoudheidspreset etc.. Complexe presets worden altijd via de PC uitgevoerd.

Hoe zetten we een preset op de generator.

We zetten de preset die we willen draaien eerst op de generator in de 'control-tab'.

Dan gaan we naar 'Special functions'[11],

We kiezen daar de knop 'Load GX'

Een sub-venster wordt geopend (kan soms verborgen zitten achter de hoofdsoftware als je deze niet ziet),

Dan kun je de presetregel, die bovenin het sub-venster verschijnt, aanpassen, Geef een omschrijving die voor je past zet er de tijd bij en hoe je het gaat gebruiken bv (C) als die in contact-mode is gemaakt. Bijvoorbeeld 'Griep en verkoudheid 30min (C)'

Dan druk je op de programmaregel (1 t/m 30) waar je jouw preset wil opslaan (twee keer klikken) en dan sla je het geheel op met de 'save-knop' rechtsboven in het sub-venster, en je sluit het sub-venster af.

22. Offline gebruik van de GenX of GenXpro

Op de GenX of GenXpro zitten aan de bovenkant (wanneer deze ligt) 6 knoppen.

- Aan/uit-knop rechts boven
- Stop-knop links boven
- G1 G2- knop (generatorkeuze)
- Pijl naar boven pijl naar beneden-knop, is programma keuze
- Loop-knop rechts onder
- Start-knop links onder

We gaan als volgt te werk:

We plaatsen de booster (de 4 uitgangen langs elkaar richting bovenzijde) op bijvoorbeeld de G1 aansluiting, achterzijde links.

We plaatsen de kabel op de “high-power” poort (op de booster van de middelste 2 aansluitingen de rechter) staat op de booster geschreven. Als deze aansluiting te veel prikkelt tijdens de behandeling dan onderbreken wij de behandeling met de ‘start-knop’ en plaatsen de kabel op de middelste linker poort. (de “colloïdaal zilver” poort, Low-power poort)

We sluiten de generator (linker kant onder) aan met de 12 volt adapter.
De 12 volt adapter gaat in het stopcontact.

We zetten de generator aan door de ‘aan/uit- knop’ (even indrukken).

Dan kiezen we met de knop eronder, de ‘G1 G2-knop’, in dit geval voor de G1 poort.

Met de pijltjesknop links kiezen we het programma dat we willen draaien. Wanneer we op de juiste programmaregel staan drukken we de ‘start-knop’ in, dan komt er in het venster “ready” te staan.

Drukken we nog een keer op de ‘start-knop’ dan gaat het gekozen programma lopen. Het programma loop dan maar 1 keer en na afloop stopt het. We gebruiken de ‘start-knop’ voor de (C) programma’s; dus met de handcilinders of de Tenspads (de plakkers).
Wanneer het programma loopt dan staat er in het venster “running”.

Willen we het programma onbeperkt laten lopen dan drukken we op de ‘loop -knop’. Rechtsboven in het venster staat dan een oranje cirkel. Dit gebruiken we bij de remote-unit en programmas die eindigen met een (R).

Willen we het programma pauzeren dan drukken we 1x op de ‘start-knop’, willen we het uit de pauze halen dan drukken we weer op de ‘start-knop’. (dit geldt ook voor de loop)

Willen we het programma definitief stoppen dan drukken we op de ‘stop-knop’.

Bij het uitzetten van de generator dien je de ‘aan/uit-knop’ wat langer ingedrukt te houden.

23. Oefeningen

We gaan wat oefeningen geven.

Oefening 1

We gaan een verkoudheidsvirus, adenovirus, aanpakken en we gaan dat doen met de handcilinders.

Wanneer je het gemaakt hebt, zou het resultaat er zo uit kunnen zien!

The screenshot shows the 'Control' tab of a software interface for Generator 128. The 'Killing (C) - JW' preset is selected, with a list of frequencies: 10000, 7767, 7762, 7702, 7009, 7001, 6989, 5000, 4868, 2720, and 2050. The 'Estimated Total Run Time' is 01:30:00. The selected program is 'Adenovirus infection, basic (RUSS)'. The 'Generator Output' section shows: Frequency .00000128, Waveform Inv Sawtooth, Duty Cycle 50%, and Amplitude 0v.

Generator 128	Killing (C) - JW	Estimated Total Run Time	Current Preset Duration	Current Chain Duration
Start	10000	01:30:00	00:00:00	00:00:00
Scan	7767			
Pause	7762			
Hold	7702			
Amplitude Wobble	7009			
Frequency Wobble	7001			
Stop	6989			
	5000			
	4868			
	2720			
	2050			

Generator Output	Out 1	Sync	Out
Frequency	.00000128		
Waveform	Inv Sawtooth		
Duty Cycle	50%		
Amplitude	0v		

Oefening 2

We wensen wat meer levensvreugde en gaan een preset maken voor de remote met als programma 'Joy'. De remote blijft oneindig lopen en een dna-profiel (stukje teennagel) moet in de remote worden geplaatst.

Wanneer je het gemaakt hebt, zou het resultaat er zo uit kunnen zien!

The screenshot shows the 'Control' tab of a software interface for Generator 128. The 'Healing (R) - JW' preset is selected, with a list of frequencies: 1126, 1927, and 3127. The 'Estimated Total Run Time' is 00:09:00. The selected program is 'Joy (XTRA)'. The 'Generator Output' section shows: Frequency .00000128, Waveform UDB_Square, Duty Cycle 50%, and Amplitude 0v.

Generator 128	Healing (R) - JW	Estimated Total Run Time	Current Preset Duration	Current Chain Duration
Start	1126	00:09:00	00:00:00	00:00:00
Scan	1927			
Pause	3127			
Hold				
Amplitude Wobble				
Frequency Wobble				
Stop				

Generator Output	Out 1	Sync	Out
Frequency	.00000128		
Waveform	UDB_Square		
Duty Cycle	50%		
Amplitude	0v		

Oefening 3

We gaan wat aspirine innemen. Aspirine is Acetylsalicylic acid.

We nemen maar 6 min in en doen dat met de handcilinders. Deze presets blijven doorlopen ook in 'Contact-mode' dus moeten we zelf de tijd in de gaten houden; hier dus 6 minuten laten lopen.

Wanneer je het gemaakt hebt, zou het resultaat er zo uit kunnen zien!

Generator Output		Out 1	Out 2
Frequency		.00000128	.0
Waveform		Sine	
Duty Cycle		50%	
Amplitude		0v	

Notities:

